

BEZPEČNÉ UŽITÍ ÉTERICKÝCH OLEJŮ:

Éterické oleje jsou čisté přírodní směsi té nejvyšší kvality. Je však nutné si uvědomit, že jsou vysoce koncentrované a je důležité je používat bezpečně a přesně. Naše pokyny vám pomohou určit, jak používat éterické oleje v jednotlivých situacích. Pokud máte nějaké fyzické nebo psychické chorobné příznaky, je třeba se poradit s lékařem, protože éterické oleje nejsou náhradou profesionální lékařské péče. Naše výrobky nepatří v žádném případě do rukou dítěte. Podávání olejů je vždy zodpovědnost rodičů. Oleje nejsou hračka!

ŘEDĚNÍ ÉTERICKÝCH OLEJŮ:

Je důležité dodržet správné dávkování éterických olejů, protože pokožka je citlivým orgánem. Pro jedince s citlivou pokožkou nebo trpícími ekzémy či postížením kůže nedoporučujeme aplikovat oleje přímo na pokožku. Při závažných zdravotních problémech je vždy nutná konzultace s terapeutem nebo lékařem. Inhalace pomocí aromalampy se vřele doporučuje, protože olej není v přímém kontaktu s pokožkou.

Tabulka užití esenciálních olejů:

	MASÁŽE	KOUPELE	INHALACE
BATOLATA 0-3 LET	1-2 kapky na 10ml nosného oleje (např. mandlový, olivový ...)	1-2 kapky do malé vaničky vmícháme do nosného oleje (např. mandlový a nebo do mléka)	5 kapek/miska vody/aromalampa/keramická kostka
DĚTI 3-12 LET	1-2 kapky na 10 ml nosného oleje (např. mandlový, olivový ...)	5 kapek/150 l vody (vana)	5 kapek/miska vody/aromalampa/keramická kostka
DOSPĚLÍ	4 kapky na 10 ml nosného oleje (např. mandlový, olivový ...)	7 kapek/150 l vody (vana)	5 kapek/miska vody/aromalampa/keramická kostka
DOSPĚLÍ > 65 LET	1-2 kapky na 10 ml nosného oleje (např. mandlový, olivový)	5-7 kapek/150 l vody (vana)	5 kapek/miska vody/aromalampa/keramická kostka

Bezpečnostní opatření:

- Nikdy nepoužívejte silice vnitřně. Jsou to vysoce koncentrované látky a mohou způsobit vnitřní poškození. Pokud éterické oleje náhodou požijete, vyhledejte ihned lékařskou pomoc.
- Éterické oleje nepatří do rukou dítěte. Dbejte, abyste správně dodržovali naše doporučené dávkování. Zajistěte ochranu před zneužitím dítětem. Chovejte se k aromaterapii jako k léku, který skladujete mimo dosah dětí. U nejmenších dětí vždy ředte éterické oleje v nosném oleji a nebo v mléce a zabraňte ulpění na prstech dítěte, aby se jim éterický olej nedostal do pusinky nebo do očí, kde by si mohl způsobit podráždění.
- Éterické oleje z citrusů obsahují složku, která může vyvolat kožní reakce po ozáření sluncem. Děláte-li masáž směsí s citrusovými éterickými oleji (viz obal produktu), vyhýbejte se přímému ultrafialovému světlu anebo slunění alespoň 12 hodin po použití. Tato opatření není nutná při inhalacích nebo napařování.
- Nepoužívejte éterické oleje při onemocnění epilepsie.
- Pokud trpíte vážnými kožními onemocněními nebo jste přecitlivělí, nepoužívejte éterické oleje v přímém kontaktu s pokožkou (masáže, koupele). Doporučujeme odzkoušet na předloktí, pokud si nejste jisti reakcí. Ostatní aplikace – rozprašovače nebo aroma lampy jsou bezpečné pro použití.
- Při astmatu se nedoporučuje používat éterické oleje k přímé aplikaci, ale používat je pouze formou rozprašovače, odpařování v aroma lampách nebo k masáží. Pokud si nejste jisti svojí reakcí, oleje nepoužívejte a raději se poradte s odborníkem nebo lékařem.
- Jestliže se vám vůně éterické kompozice nelíbí nebo je vám nepříjemná, nepoužívejte ji. Naopak, čím krásnější je požitek z vůně, tím hojivější terapeutické účinky na vás působí.
- Inhalujte éterické oleje jen krátkou dobu.
- Pokud máte nějakou nepříjemnou reakci na nějaký éterický olej, nepoužívejte jej.
- Máte-li vážnou nemoc nebo máte-li pochybnosti o užívání éterických olejů, poradte se s lékařem nebo odborníkem na aromaterapii před použitím jakéhokoli výrobku uvedeného v naší nabídce.
- Éterické oleje mohou být poškozeny, jsou-li vystaveny přímému světlu, extrémním teplotám nebo působí-li na ně delší dobu kyslík ve vzduchu. Proto se prodávají v tmavých dobře uzavíratelných skleněných lahvičkách. Teoreticky většina éterických olejů vydrží několik let. Skladujte oleje v chladném tmavém místě (nejlépe i v krabičce).
- Éterické oleje z naší nabídky jsou energeticky zpracovány. Proto je nepůjčujte cizím ani spřízněným osobám. Díky vysoké schopnosti energetického čištění, mohou být éterické oleje energeticky zrovnány a tím i poškozeny. Nabírajíce emoce, olej změní svoji energii – vůni a dostane pachutí neboli zahorkou vůni. Tento výrobek již nepoužívejte.
- Éterické oleje jsou těkavé látky, a proto se vyvarujte manipulaci s otevřeným ohněm. Až po aplikaci oleje do vody, zapalte svíčku – určeno pro aromalampy.

Děkujeme, že jste dali důvěru v naše produkty. Velice si vážíme vaši přízně, která nás posiluje v našem poslání a dává nám motivaci jít dál. Přejeme vám co nejvíce duševní pohody.



VÝROBCE:

Hanna Maria Therapy
Hanna Maria Tomášková

Polní 226, Srch 533 52 Staré Hradiště

hannamaria@centrum.cz, info@hannamaria.cz

www.hannamaria.cz, info linka: 725 762 825

LEVANDULOVÁ SMĚS PRVNÍ POMOCI

Levandulová vůně patří mezi nejkrásnější vůně, s nimiž se můžeme setkat. Levandule je synonymem klidné vyrovnanosti a něhy. Levandulový éterický olej, která vám nabízíme ve směsi s tea tree, je prvotřídní lékopisné kvality. Levandule patří mezi nejušlechtlejší vůně a zřejmě nejoblíbenější a nejužívanější v celé aromaterapii. Levandulová směs první pomoci, kterou vám nyní představujeme, je výborným doplňkem do vaší lékárníčky. Levandulový éterický olej je v kompozici s lavandinem, neboli divokou levandulí a tea tree energeticky sladěn tak, aby působil nejen na fyzické neudu, ale aby výrazně posiloval při psychických stavech vyčerpání a únavě. Kompozice je vhodná i pro děti. Mnohokrát je vaše dítě prostě jen pobledlé, podrážděné, nespí nebo je přecitlivělé. Zde udělají silice hodně proto, aby tyto drobné lapálie zklidnily. Významným vselékem je teplá koupel s několika kapkami levandulové kompozice. Má jemné, přímo záračné zklidňující účinky nejen na fyzické tělo, ale i na psychiku. Má schopnost zahnat slzy a popudlivost. Uleví od bolesti a podpoří lehký spánek. A nyní si blíže představíme jednotlivé složky této blahodárné léčivé kompozice:



LEVANDULE LÉKAŘSKÁ (*Lavandula officinalis*)

Levandulové květy zná skoro každý. Vytvářejí klid a vyrovnanost. Je to druh klidné vyváženosti, která uklidňuje nervovou úzkost, plynoucí z plachosti a rozpačitosti. Levandule je silně vonící keř, který roste až do výšky 1 metru. Tato rostlina pochází z horských oblastí Evropy, dnes ji můžete nalézt téměř po celém světě. Nejvíce se pěstuje ve Francii, dále v Bulharsku, Chorvatsku a Rusku. V zásadě platí, že čím vyšší poloha pěstování, čím ostřejší a čerstvější je aroma byliny. Z níž má levandule sladší a jemnější vůni. Levandule se používá už tisíce let, jak ve formě esenciálních olejů, tak čerstvých nebo sušených květů.

Její univerzálnost a obrovská škála využití je pro mnoho lidí nepochopitelná. Musíme však podotknout, že tento úžasný potenciál různých aplikací jak na fyzické tělo, tak hlavně na psychickou stránku člověka je způsobeno složitou strukturou, tedy chemickými aktivními reakcemi, které v bylině probíhají.

Účinky tohoto oleje jsou především vyrovnávací a normalizující a právě proto se může užívat v tolika různých situacích a kontextech. Je naším milým úkolem vás s nimi seznámit, protože přírodní léčba je vždy daleko účinnější a hlavně prospěšnější pro vaše tělo, než složité chemické struktury alopatických léků, které můžete v mnoha případech nahradit tímto éterickým olejem, hlavně v počátcích nachlazení, mrzutosti, či drobných poranění a ještě budete příjemně provoněni.

LAVANDIN (*Lavandula hybrida*)

Lavandin je hybrid levandule rostoucí divoce tam, kde se pěstuje i levandule pravá. Lavandin je kříženec levandule lékařské a levandule širokolisté. Tento olej má výborné účinky srovnatelné s levandulí lékařskou, ale má daleko menší sedativní účinky než levandule lékařská. Je velmi účinný při inhalaci při nachlazení, kataru a dalších onemocnění dýchacích cest. Je to vhodná alternativa k levanduli, zvláště během dne, kdy by sedativní účinky levandule lékařské mohly být rušivé. Tento éterický olej je například výborný při zatuhlosti svalů, kdy při masáží nebo koupelích zmírňuje bolest a prokrvuje. Je velmi osvěžující a výborně zahání bolesti hlavy. Velmi dobře doplňuje levanduli lékařskou ve složkách, které levandule lékařská nemá nebo je má v jiném poměru než divoká. V porovnání s levandulí lékařskou má tento divoký hybrid větší účinky na fyzické tělo než na psychické, a tím posouvá tuto kompozici do vyšší roviny celkové směsi.

Psychické účinky Levandule: Psychologické využití levandulového éterického oleje vyplývá z jeho schopnosti zklidňovat a stabilizovat energii (čchi) srdce, která nese zodpovědnost za udržování naší duševní a emocionální rovnováhy. Tím, že olej podporuje

srdce v jeho hlavní funkci, může uvolňovat nervové napětí a potlačovat pocit paniky a hysterie.

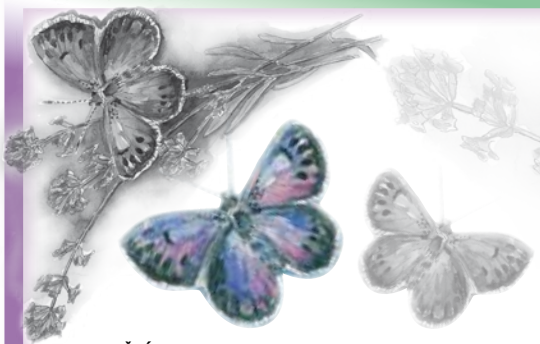
Vzhledem ke své povaze nesmírně pomáhá lidem trpícím nevyrovnaným stavem mysli – hysterií, maniodepresí nebo kolísajícími náladami. Masáž levandulí po obou stranách páteře může v takovýchto situacích velmi pomoci a nesmírně důležitou součástí léčebného procesu je také fyzický dotek terapeuta. Lidem, kteří trpí depresí nebo úzkostnými stavy, prospějí koupele s levandulí zvláště večer. Právě nespavost je totiž jedním z problémů, u nichž patří levandule k těm nevhodnějším esenciálním olejům, ať už jsou příčinou nespavosti fyzické obtíže či psychický stres, úzkost nebo také přehnaná aktivita mozku v noci.

TEA TREE (*Melaleuca alternifolia*)

Tea tree patří do čeledi myrtovitých. Je to strom dosahující výšky až 7 metrů. Kolébku těchto stromů je Austrálie a až v roce 1933 začaly první lékařské výzkumy. Nyní se hojně používá v aromaterapii. Významnou vlastností této čeledě je její protibakteriální účinek a u tea tree je tato schopnost zvláště silná a výjimečná. Zjistilo se, že tento olej má dvanáctkrát silnější antiseptické a baktericidní účinky než kyselina karbolová. Tento úžasný éterický olej je významný v tom, že účinkuje na tři organismy vyvolávající infekce: bakterie, plísňe a viry. Má velmi silné imunostimulační účinky, takže je-li naše tělo tímto organismy ohroženo, zvyšuje tea tree jeho schopnost reagovat. Imunostimulační schopnost tea tree je jedna z nejdůležitějších vlastností tohoto oleje a je zvláště užitečná při nemocech působících celkové oslabení, jako je infekční mononukleóza, a u lidí, kteří opakovaně podléhají infekcím nebo kteří se velmi pomalu zotavují z nemoci.

Psychické účinky Tea tree: Posiluje energii čchi v případech chronické letargie, mělkého dýchání, bušení srdce a špatného krevního oběhu. Uklidňuje nervy a podporuje průtok krve mozkiem, proto je také určen na duševní únavu a nervovou slabost, zvláště u lidí s oslabeným imunitním systémem.

Obtíže spojené s imunitou, jako je ložiskový zánět mozku a míchy, mohou být také diagnostikovány jako deprese. Není pochyb o tom, že pocity deprese snižují imunitu jedince. V takových případech je tea tree olej ideálním éterickým olejem pro povzbuzení psychické i fyzické odolnosti a pomáhá tím podporovat pozitivní náhled a léčivý instinkt. Současně jeho kořenitost povzbuzuje srdce a mysl, pozvedá ducha a zvyšuje pocit jistoty. Olej z tea tree je zvláště důležitý pro fyzicky křehké jedince, mající pocity sebeobětování a osudovosti.



TIPY PRO UŽITÍ :

Poranění a popáleniny – mírný stav

Levandulová směs je antiseptická a analgetická, což je ideální kombinace pro léčbu popálenin a všech druhů poranění. Podporuje rovněž rychlé hojení a pomáhá zabránit vzniku jizev.

Oléj stačí jednoduše aplikovat na postižené místo. Výhodou je, že tiší bolest, při aplikaci nepálí a zaceluje ránu. Můžete také použít studené bavlněné obklady s roztokem levandule. Výborná je v těchto případech pro děti, které velmi těžce snášejí bolest. Navíc krásně voní a tato vůně dítě pozitivně nalaďuje a zklidňuje po psychické stránce.

Kašel, nachlazení, katar, zánět dutin, chřipka

Inhalujte 4 kapky levandulového oleje dvakrát denně přímo z kapseniku nebo obličej nastavte nad horkou vodu s levandulovým olejem a hlavu překryjte ručníkem nebo osuškou. Inhalujte cca 10 minut. Již sama vodní pára – tak horká, jakou dokážete bez rizika snést, má účinný antivirový účinek a s přidáním levandulového oleje může zklidňovat, uvolňovat dýchací cesty a likvidovat bakterie vyvolávající sekundární infekce, které vedou k zánětům dutin, jež mnohdy následují po nachlazení či chřipce. Protože levandule je výborné sedativum, pomáhá inhalace dobrému spánku, který sám o sobě při uzdravování dodává tělu novou energii. Trochu levandule můžete vmasírovat do pokožky na hrdle, abyste zmírnili dráždivý kašel. Kapku až dvě můžete také vmasírovat do pokožky kolem nadobícných oblouků a po obou stranách chřipky. Při této masáži budete pracovat na akupresurních bodech důležitých u kataru a současně využijete antibakteriální a uvolňující účinky levandule.

Bolesti hlavy

Vmasírujte do spánků několik kapek pro zmírnění bolesti hlavy. Pokud to samo o sobě nepomůže, můžete si na čelo nebo do zátylku přiložit studený obklad s levandulovým olejem. Rovněž je vhodná masáž čela a šíje třemi kapkami levandulového oleje v 5 ml nosného oleje (např. mandlový, olivový nebo slunečnicový olej).

Kožní problémy – akné, drobné jizvy, ekzém

Díky zklidňujícím, antiseptickým a protizánětlivým účinkům je směs hodnotná při léčbě akné. Zastavuje množení bakterií, které vyvolávají infekci pokožky, současně pleť zklidňuje a pomáhá vyrovnávat nadměrnou produkci mazu, na němž bakterie bují. Dále omezuje tvorbu jizev a rychle zaceluje, protože stimuluje růst nových zdravých buněk.

Svalové bolesti, revmatismus, ischias, artritida

Levandule má vynikající schopnost léčit svalové bolesti, ať už je příčina jakákoliv. Nejlépe je užívat olej v masáži buď samostatně nebo v kombinaci s jinými kompozicemi éterických olejů (viz naše nabídka začkrálních olejů). Účinek levandule se totiž nejenom zvýší smícháním s jinými oleji, ale podpoří se rovněž působení každého oleje, s nímž se zkombinuje.

Nemáte-li po ruce nikoho, kdo by vám poskytl masáž, můžete si pomoci zmírnit bolesti ve svalu např. po cvičení nebo v důsledku jiného napětí aromatickou koupelí s levandulí. Vřele doporučujeme, protože při koupeli jednat inhalujete olej, který je díky plicím rozváděn do těla krví, a zároveň působením na ponořenou pokožku přes lymfatický a imunitní systém, má

olej rychlý blahodárný účinek na psychiku a tělo. Pomáhá i při bolestech v bederní části páteře, pokud je to ovšem záležitostí svalů a ne jiný problém, který je nutno vyšetřit lékařem.

Záněty

Levandule dokáže zmírnit bolest lokálně, snižuje reakci centrální nervové soustavy na bolest, zklidňuje, celkově tonizuje. Tyto problémy lze řešit koupelí nebo studenými bavlněnými obklady namočenými v levandulovém roztoku, které se aplikují na zánícené místo.

Hmyz, vši, bodnutí hmyzem

Hmyz nemá rád levanduli, dokonce složky oleje jej hubí. Proto se už od pradávna používá v šatnících k ochraně šatů, ložního prádla před moly a další drobnou havětí. Tento olej vám může pomoci vyhnout se štipancům od komárů, moskytů, pokud si jej aplikujete přímo na pokožku. Když vás někdy dotěrný hmyz přesto štípl nebo píchl, potřete postižené místo co nejdříve. Zbaví vás bolesti ze štípnutí a současně zabrání šíření podráždění i tomu, aby štípnutím pronikla do těla infekce. Skvěle likviduje vši (přidáme do šampónu).

Srdce

Účinek éterických olejů na srdeční sval je tonizující a sedativní. Olej pomáhá při léčbě bušení srdce a přispívá ke snížení vysokého krevního tlaku. Nejlepší aplikací je v tomto případě masáž nebo aromaterapeutická koupel. Koupel nedoporučujeme příliš horkou.

Menstruace

Levandule zmírňuje menstruační křeče či nečekanou menstruaci. Při těchto problémech čteně vmasírujte olej do podbřišku nebo aplikujte ve formě horkých obkladů. Při porodních bolestech tiší bolest a zesiluje stahy, takže porod se urychlí – v tomto případě vmasírujte tento olej rodičce v klíčové části zad (to by mohl nastávající otec zvládnout).

Děti a nemluvnata

Levandule je vynikající pro děti i miminka a může pomoci v mnoha drobných potížích – kolika, podráždění a dětská infekce. Pozor! U takto malých dětí snižujete dávky éterického oleje a řídíte se striktně našimi radami. Jedna až dvě kapky levandulového oleje do koupele zajistí krásný spánek u neklidných batolat. Olej nejprve naředte trochou mandlového nebo jiného kvalitního rostlinného oleje. U batolat je nebezpečí, že pokud by jim trocha nenaředeného oleje upěla na prstech, mohla by si ho vemnout do očí, což by způsobilo podráždění rohovky.

Při bolesti břicha či zácpě použijte 1–2 kapky levandulového oleje v nosiči (což může být jakýkoli kvalitní dětský krém) a jemně masírujete pravotočivě – po směru hodinových ručiček.

Chřipková onemocnění, nachlazení, dětské infekční choroby

Pokud tuto směs přidáte do koupele při prvních příznacích nachlazení nebo chřipky, vyvolá tea tree mimo jiné také silné pocení, které je velmi prospěšné při infekci. Jeho účinek postačí také na to, aby se nachlazení či chřipka nerozvinula. Pokud se to přesto nepodaří, zmírní to její průběh a pomůže zabránit sekundárním infekcím. Tím se infekce nepotlačuje, ale účinně se pro ni bojuje.

Opary

Čistým éterickým olejem lze bez potíží léčit opary. Vklepávejte si olej na postižené místo při prvních příznacích pálení, jež předchází puchýřkům. Osvědčila se nám také aplikace tea tree smíchaného s trochou alkoholu (např. vodka). Puchýřky při pásovém oparu lze ošetřovat stejným způsobem. Právě souhra tea tree a levandule zajišťuje blahodárný účinek – aplikujte neředěný olej přímo na postižená místa.

Bradavice, akné u dospívajících, menstruační akné

Bradavice lze odstranit tím, že si budete každý den kapat do středu výrůstku jednu kapku a místo poté přelepte náplastí. Kompozici lze výborně



aplikovat také při omývání pokožky při akné u dospívajících. Je velmi dobrá také na velké, zánícené mnohdy bolestivé vrádky. Směs je výborná pro ženy trpící těmito vrádky – většinou v okolí nosu a na bradě ve dnech předcházejících menstruaci. Jedna kapka oleje, kterou si nakapete na postižené místo, rychle zmírní horkost a bolest a vrádek vcelku brzy vyhojí.

Plísňové onemocnění

Éterický olej je výborný při plísňových infekcích, např. nohou. Směs významně snižuje tempo rozmnožování plísní a posiluje schopnost těla jim vzdorovat. Aplikujte na postižené místo.

Předoperační posílení organismu

Pokud budete tento olej přidávat několik týdnů před plánovanou operací do koupele nebo masáží a budete v masážích pokračovat i po operaci (pozor vyhybáme se jizvě), omezí se tím pooperační šok a organismus se daleko rychleji a lépe dostane zpět do rovnováhy.

BEZPEČNOST UŽITÍ KOMPOZICE:

Levandulový olej lze použít přímo na pokožku. Je vhodný i pro malé děti. Jen velmi málo lidí reaguje alergicky na levanduli lékařskou. Může jít o osoby s astmatem nebo trpící sennou rýmou. Vždy dbejte na pocity nechtí k jakékoliv vůni – to naznačuje nevhodnost použití oleje pro danou osobu. Ve většině případů patří levandule k vůněm nejoblíbenějším vůním a my ji také v našich dalších produktech hojně používáme. Celkově éterický olej z tea tree nedráždí. Může se aplikovat neředěný přímo na pokožku. Je vhodný stejně jako levandule i pro malé děti nebo osoby s citlivou pokožkou. Opět zde ale platí pravidlo, že pokud vám tato směs není příjemná při přivonění, nepoužívejte ji.

Jak používat LEVANDULOVOU KOMPOZICI PRVNÍ POMOCI V PRAXI

KAPKY

100% čistě přírodní éterický olej v 5 ml balení

VDNÍ LÁŽEN – Koupel s éterickými oleji je úžasná relaxace, voňavý očistný proces, kdy účinky olejů vstupují do těla kůží přes lymfatický a imunitní systém, a dále inhalací přes plíce, tedy krevním oběhem.

Doporučené dávkování pro lázeň je cca 5–7 kapek éterického oleje na 100 l vody. Pokud budete mít nepříjemnou reakci, lázeň hned ukončete a osprchujte se. Naše doporučení: při lázni si ponořte celé tělo včetně vlasů, tím propojíte všechna energetická pole a docílíte úžasněho očistného procesu. Pozor! Při lázni nepoužívejte žádné chemické přípravky jako jsou šampóny, mýdla, pěny do koupele. Chemické procesy uvedených příkladů energetické informace vložené do kompozic jsou nenávratně zničeny. Zůstává pouze vůně bez terapeutického účinku.

AROMATERAPIČKÁ MASÁŽE – Pro jednu dávku masáže postačí 3–5 kapek této kompozice v nosném oleji nebo krému. Éterické oleje velmi dobře působí na psychickou úlevu právě při masážích, kdy se díky účinkům aromaterapie uvolňují negativní kapsy odpadu usazených kolem páteře v oblasti čaker. Během masáže se line jemná vůně, která nejen že je velmi příjemná, ale především léčí. Při nepříjemné reakci, smyjte aplikovaný olej nebo krém vlažnou vodou. Detailní postup pro aromaterapeutickou masáž najdete v našem produktovém katalogu, který naleznete vždy v aktuální verzi na www.hannamaria.cz.

AROMALAMPA, KERAMICKÁ KOSTKA – Doporučené dávkování je 5–7 kapek éterického oleje nakapat do vody v nádobce aroma lampy. Zapálená svíčka již sama začne postupně uvolňovat vůni do okolí.

Pro bezpečnější užití olejů nabízíme keramickou kostku, která je vhodná do menších prostorů.

7 kapek postačí vkapat do keramické kostky a vůně se již sama začne rozptylovat po místnosti. Je to bezpečná aplikace bez použití ohně.

INHALACE – Chcete-li okamžitě zmírnit pocit stresu, úzkosti, zmatku, nadechněte se siličného oleje přímo z lahvičky nebo si nakapejte několik kapek na kapseník nebo polštář a vdechujte vůni tímto způsobem. Noste lahvičku při sobě, abyste si mohli navodit toto občerstvení kdykoli během dne.

Inhalaci lze provádět i tak, že do nádoby s teplou vodou nakapete cca 5 kapek éterického oleje. Skloníte hlavu, kterou si zakryjete např. ručníkem a inhalujete přímo z nádoby. Vysoký účinek mají silice například při nachlazení, bolestech hlavy, aj.

ROZPRAŠOVAČE

100% čistě přírodní éterický olej v ROZPRAŠOVAČI 25 ml balení

Aromaterapie v rozprašovači je ideálním pomocníkem při cestách, během jízdy autem, v domácnosti i v zaměstnání.

Výborná je aplikace na polštář, na peřinku nebo na oblečení. Je možné také použít rozprašovač do místnosti, kde chcete navodit léčivou atmosféru. Všechny naše kompozice lze použít i jako osobní parfém. Díky použitému alkoholu nezanechávají oleje skvrny na povlečení nebo oděvu a alkohol navíc stabilizuje vůni na dlouhou dobu. Protože se nejedná o přímý kontakt s pokožkou, lze použít rozprašovač v místnosti i u malých dětí. Doporučujeme však aplikovat na peřinku místo na polštářek. Od dvou let věku dítěte můžete aplikovat přímo na polštář. Sliznice těchto dětí nejsou již tak choulstivé jako u batolat.

